

Gebrauchsinformation: Information für Anwender**Risperdal Lösung 1 mg/ml, Lösung zum Einnehmen**

Risperidon

Lesen Sie die gesamte Packungsbeilage sorgfältig durch, bevor Sie mit der Einnahme dieses Arzneimittels beginnen, denn sie enthält wichtige Informationen.

- Heben Sie die Packungsbeilage auf. Vielleicht möchten Sie diese später nochmals lesen.
- Wenn Sie weitere Fragen haben, wenden Sie sich an Ihren Arzt oder Apotheker.
- Dieses Arzneimittel wurde Ihnen persönlich verschrieben. Geben Sie es nicht an Dritte weiter. Es kann anderen Menschen schaden, auch wenn diese die gleichen Beschwerden haben wie Sie.
- Wenn Sie Nebenwirkungen bemerken, wenden Sie sich an Ihren Arzt oder Apotheker. Dies gilt auch für Nebenwirkungen, die nicht in dieser Packungsbeilage angegeben sind. Siehe Abschnitt 4.

Was in dieser Packungsbeilage steht

1. Was ist Risperdal und wofür wird es angewendet?
2. Was sollten Sie vor der Einnahme von Risperdal beachten?
3. Wie ist Risperdal einzunehmen?
4. Welche Nebenwirkungen sind möglich?
5. Wie ist Risperdal aufzubewahren?
6. Inhalt der Packung und weitere Informationen

1. Was ist Risperdal und wofür wird es angewendet?

Risperdal gehört zu einer Klasse von Arzneimitteln, die "Antipsychotika" genannt werden.

Risperdal wird zur Behandlung der folgenden Krankheitsbilder angewendet:

- Schizophrenie, bei der Sie Dinge sehen, hören oder fühlen können, die nicht da sind, Dinge glauben können, die nicht wahr sind, oder sich ungewöhnlich misstrauisch oder verwirrt fühlen können.
- Manie, bei der Sie sich sehr aufgeregt, euphorisch, agitiert, enthusiastisch oder hyperaktiv fühlen können. Manie tritt im Rahmen einer Erkrankung, die als "manisch-depressive Krankheit" bezeichnet wird, auf.
- Kurzzeitbehandlung (bis zu 6 Wochen) von langanhaltender Aggression bei Personen mit Alzheimer-Demenz, die sich oder anderen Schaden zufügen. Alternative (nicht-medikamentöse) Behandlungen sollten zuvor angewendet worden sein.
- Kurzzeitbehandlung (bis zu 6 Wochen) von langanhaltender Aggression bei geistig behinderten Kindern (ab mindestens 5 Jahren) und Jugendlichen mit Verhaltensstörung.

Risperdal kann helfen, die Symptome Ihrer Erkrankung zu lindern und ein Wiederauftreten Ihrer Symptome zu verhindern.

2. Was sollten Sie vor der Einnahme von Risperdal beachten?

Risperdal darf nicht eingenommen werden,

- wenn Sie allergisch gegen Risperidon oder einen der in Abschnitt 6 genannten sonstigen Bestandteile dieses Arzneimittels sind.

Wenn Sie sich nicht sicher sind, ob einer der oben aufgeführten Zustände auf Sie zutrifft, sprechen Sie mit Ihrem Arzt oder Apotheker, bevor Sie Risperdal einnehmen.

Warnhinweise und Vorsichtsmaßnahmen

Bitte sprechen Sie mit Ihrem Arzt oder Apotheker, bevor Sie Risperdal einnehmen, wenn:

- Sie Probleme mit dem Herzen haben. Beispiele umfassen einen unregelmäßigen Herzrhythmus oder wenn Sie zu niedrigem Blutdruck neigen oder wenn Sie Arzneimittel für Ihren Blutdruck einnehmen. Risperdal kann einen niedrigen Blutdruck verursachen. Ihre Dosis sollte gegebenenfalls angepasst werden.
- bei Ihnen Faktoren bekannt sind, die einen Schlaganfall begünstigen, wie hoher Blutdruck, Herz-Kreislauf-Erkrankungen oder Probleme mit den Blutgefäßen des Gehirns
- bei Ihnen unwillkürliche Bewegungen der Zunge, des Mundes oder im Gesicht aufgetreten sind
- Sie jemals in einem Zustand waren, dessen Symptome Fieber, Muskelsteifheit, Schweißausbrüche oder eine Bewusstseinsminderung einschließen (auch bekannt als „malignes neuroleptisches Syndrom“)
- Sie an der Parkinson-Krankheit oder an Demenz leiden
- Sie wissen, dass Sie in der Vergangenheit eine niedrige Anzahl weißer Blutkörperchen hatten (dies kann durch andere Arzneimittel verursacht worden sein oder andere Ursachen gehabt haben)
- Sie Diabetiker sind
- Sie an Epilepsie leiden
- Sie männlich sind und schon einmal eine langanhaltende oder schmerzhaftere Erektion hatten
- Sie Probleme haben, Ihre Körpertemperatur oder ein Überhitzen zu kontrollieren
- Sie Nierenprobleme haben
- Sie Leberprobleme haben
- Sie anomal hohe Blutwerte des Hormons Prolaktin haben oder wenn Sie an einem möglicherweise prolaktinabhängigen Tumor leiden
- Sie oder ein Verwandter schon einmal venöse Thrombosen (Blutgerinnsel) hatten, denn derartige Arzneimittel werden mit dem Auftreten von Blutgerinnseln in Verbindung gebracht.

Wenn Sie sich nicht sicher sind, ob einer der oben aufgeführten Zustände auf Sie zutrifft, sprechen Sie mit Ihrem Arzt oder Apotheker, bevor Sie Risperdal einnehmen.

Ihr Arzt kann möglicherweise die Anzahl Ihrer weißen Blutkörperchen überprüfen, da bei Patienten, die Risperdal einnehmen, sehr selten eine gefährlich niedrige Anzahl einer bestimmten Art von weißen Blutkörperchen, die zur Bekämpfung von Infektionen benötigt werden, beobachtet wurde.

Risperdal kann zu einer Gewichtszunahme führen. Eine erhebliche Gewichtszunahme kann Ihre Gesundheit gefährden. Ihr Arzt sollte regelmäßig Ihr Gewicht überprüfen.

Weil Diabetes mellitus (Zuckerkrankheit) oder die Verschlechterung eines schon bestehenden Diabetes mellitus bei Patienten, die Risperdal einnehmen, beobachtet wurde, sollte Ihr Arzt auf Anzeichen eines erhöhten Blutzuckerspiegels achten. Bei Patienten mit schon bestehendem Diabetes mellitus sollte der Blutzuckerspiegel regelmäßig kontrolliert werden.

Risperdal erhöht häufig den Wert eines Hormons namens „Prolaktin“. Dies kann zu Nebenwirkungen wie Menstruationsstörungen oder Problemen mit der Gebärfähigkeit bei Frauen und Anschwellen der Brustdrüsen bei Männern führen (siehe „Welche Nebenwirkungen sind möglich?“). Wenn solche Nebenwirkungen auftreten, wird die Bestimmung des Prolaktinwertes im Blut empfohlen.

Während einer Operation am Auge wegen einer Linsentrübung (Katarakt, grauer Star) kann es vorkommen, dass sich die Pupille (der schwarze Kreis in der Mitte des Auges) nicht wie erforderlich erweitert. Auch kann die Iris (der farbige Teil des Auges) während der Operation erschlaffen, was zu einer Schädigung des Auges führen kann. Wenn bei Ihnen eine Operation am Auge geplant ist, informieren Sie unbedingt Ihren Augenarzt darüber, dass Sie dieses Arzneimittel einnehmen.

Ältere Patienten mit Demenz

Bei älteren Patienten mit Demenz besteht ein erhöhtes Risiko für einen Schlaganfall. Sie sollten kein Risperidon (das ist der Wirkstoff des Arzneimittels) einnehmen, wenn Sie an einer Demenz leiden, die auf einen Schlaganfall zurückzuführen ist. Während der Behandlung mit Risperidon sollten Sie regelmäßig Ihren Arzt aufsuchen.

Wenn Sie oder Ihr Betreuer eine plötzliche Veränderung Ihres geistigen Zustandes oder eine plötzliche Schwäche oder Gefühllosigkeit in Gesicht, Armen oder Beinen, besonders auf einer Seite, oder eine verwaschene Sprache, selbst für kurze Zeit, bemerken, ist eine medizinische Behandlung unverzüglich erforderlich. Dies können Anzeichen eines Schlaganfalls sein.

Risperidon allein oder mit Furosemid angewendet, kann das Risiko für einen Schlaganfall oder Tod bei älteren Personen mit Demenz erhöhen.

Kinder und Jugendliche

Bevor die Behandlung der Verhaltensstörung beginnt, sollten andere Gründe für ein aggressives Verhalten ausgeschlossen worden sein.

Falls während der Behandlung mit Risperidon Müdigkeit auftritt, kann ein Wechsel des Einnahmezeitpunktes die Aufmerksamkeitsschwierigkeiten verbessern.

Bevor mit der Behandlung begonnen wird, kann Ihr Körpergewicht oder das Ihres Kindes gemessen, und es kann regelmäßig während der Behandlung überprüft werden.

Bei einer kleinen und nicht aussagekräftigen Studie wurde über ein verstärktes Größenwachstum bei Kindern berichtet, die Risperidon eingenommen hatten. Ob dies aber eine Wirkung des Arzneimittels ist oder andere Ursachen hat, ist nicht bekannt.

Einnahme von Risperdal zusammen mit anderen Arzneimitteln

Informieren Sie Ihren Arzt oder Apotheker, wenn Sie andere Arzneimittel einnehmen, kürzlich andere Arzneimittel eingenommen haben oder beabsichtigen andere Arzneimittel einzunehmen.

Es ist für Sie besonders wichtig, mit Ihrem Arzt oder Apotheker zu sprechen, wenn Sie eines der folgenden Arzneimittel einnehmen oder anwenden:

- Arzneimittel, die auf Ihr Gehirn wirken, um Ihnen zu helfen, sich zu beruhigen (Benzodiazepine) oder manche Schmerzmittel (Opiate), Arzneimittel gegen Allergie (einige Antihistaminika). Risperidon könnte die sedierende (beruhigende und müde machende) Wirkung dieser Arzneimittel steigern
- Arzneimittel, die die elektrische Aktivität Ihres Herzens verändern können, wie zum Beispiel Arzneimittel zur Behandlung von Malaria, Herzrhythmusstörungen, Allergien (Antihistaminika), einige Antidepressiva oder andere Arzneimittel zur Behandlung seelischer Probleme
- Arzneimittel, die den Herzschlag verlangsamen
- Arzneimittel, die einen niedrigen Kalium-Wert im Blut bewirken (wie zum Beispiel bestimmte Diuretika)
- Arzneimittel zur Behandlung von Bluthochdruck. Risperdal kann zu niedrigem Blutdruck führen
- Arzneimittel zur Behandlung der Parkinson-Krankheit (wie zum Beispiel Levodopa)
- Arzneimittel, die die Aktivität des zentralen Nervensystems erhöhen (Psychostimulanzien wie Methylphenidat)
- Wassertabletten (Diuretika), die bei Herzproblemen oder Schwellungen von Körperteilen aufgrund der Ansammlung von zu viel Flüssigkeit angewendet werden (wie zum Beispiel Furosemid oder Hydrochlorothiazid). Risperidon allein oder mit Furosemid angewendet, kann das Risiko für einen Schlaganfall oder Tod bei älteren Personen mit Demenz erhöhen.

Die folgenden Arzneimittel können die Wirkung von Risperidon herabsetzen:

- Rifampicin (ein Arzneimittel zur Behandlung bestimmter Infektionen)
- Carbamazepin, Phenytoin (Arzneimittel gegen Epilepsie)
- Phenobarbital.

Wenn Sie mit der Einnahme solcher Arzneimittel beginnen oder die Einnahme beenden, brauchen Sie gegebenenfalls eine andere Dosierung von Risperidon.

Die folgenden Arzneimittel können die Wirkung von Risperidon steigern:

- Chinidin (eingesetzt bei bestimmten Formen von Herzerkrankungen)
- Antidepressiva, wie zum Beispiel Paroxetin, Fluoxetin, trizyklische Antidepressiva
- Arzneimittel, die als Betablocker bekannt sind (eingesetzt zur Behandlung von hohem Blutdruck)
- Phenothiazine (zum Beispiel als Arzneimittel eingesetzt, um Psychosen zu behandeln oder zur Beruhigung)
- Cimetidin, Ranitidin (Säureblocker für den Magen)
- Itraconazol und Ketoconazol (Arzneimittel zur Behandlung von Pilzinfektionen)
- bestimmte Arzneimittel, die zur Behandlung von HIV/AIDS eingesetzt werden, wie Ritonavir
- Verapamil, ein Arzneimittel, das zur Behandlung von hohem Blutdruck und/oder Herzrhythmusstörungen eingesetzt wird
- Sertralin und Fluvoxamin, Arzneimittel, die zur Behandlung von Depression und anderen psychischen Erkrankungen eingesetzt werden.

Wenn Sie mit der Einnahme solcher Arzneimittel beginnen oder die Einnahme beenden, brauchen Sie gegebenenfalls eine andere Dosierung von Risperidon.

Wenn Sie sich nicht sicher sind, ob einer der oben aufgeführten Zustände auf Sie zutrifft, sprechen Sie mit Ihrem Arzt oder Apotheker, bevor Sie Risperdal einnehmen.

Einnahme von Risperdal zusammen mit Nahrungsmitteln, Getränken und Alkohol

Sie können dieses Arzneimittel zu den Mahlzeiten oder unabhängig davon einnehmen. Vermeiden Sie das Trinken von Alkohol, wenn Sie Risperdal einnehmen.

Schwangerschaft, Stillzeit und Fortpflanzungsfähigkeit

- Wenn Sie schwanger sind oder stillen, oder wenn Sie vermuten, schwanger zu sein oder beabsichtigen, schwanger zu werden, fragen Sie vor der Einnahme dieses Arzneimittels Ihren Arzt oder Apotheker um Rat. Ihr Arzt wird entscheiden, ob Sie es einnehmen können.
- Bei neugeborenen Babys von Müttern, die Risperdal im letzten Trimenon (letzte drei Monate der Schwangerschaft) einnahmen, können folgende Symptome auftreten: Zittern, Muskelsteifheit und/oder -schwäche, Schläfrigkeit, Ruhelosigkeit, Atembeschwerden und Schwierigkeiten beim Stillen. Wenn Ihr Baby eines dieser Symptome entwickelt, sollten Sie Ihren Arzt kontaktieren.
- Risperdal kann zu einer Erhöhung der Werte eines Hormons Namens „Prolaktin“ führen, was Auswirkungen auf die Fortpflanzungsfähigkeit haben kann (siehe „Welche Nebenwirkungen sind möglich?“).

Verkehrstüchtigkeit und Fähigkeit zum Bedienen von Maschinen

Bei der Behandlung mit Risperdal können Schwindel, Müdigkeit und Sehstörungen auftreten. Sie dürfen sich nicht an das Steuer eines Fahrzeugs setzen und Sie dürfen keine Werkzeuge oder Maschinen bedienen, ohne zuerst mit Ihrem Arzt zu sprechen.

Risperdal Lösung enthält Benzoesäure und Natrium

Dieses Arzneimittel enthält 2 mg Benzoesäure pro 1 ml Lösung zum Einnehmen. Benzoesäure kann Gelbsucht (Gelbfärbung von Haut und Augen) bei Neugeborenen (im Alter bis zu 4 Wochen) verstärken.

Dieses Arzneimittel enthält weniger als 1 mmol (23 mg) Natrium pro Dosis, d.h., es ist nahezu „natriumfrei“.

3. Wie ist Risperdal einzunehmen?

Nehmen Sie dieses Arzneimittel immer genau nach Absprache mit Ihrem Arzt ein. Fragen Sie bei Ihrem Arzt oder Apotheker nach, wenn Sie sich nicht sicher sind.

Die empfohlene Dosis beträgt:

Bei der Behandlung der Schizophrenie

Erwachsene

- Die übliche Anfangsdosis beträgt 2 mg pro Tag und könnte am zweiten Tag auf 4 mg pro Tag erhöht werden.
- Anschließend kann die Dosis von Ihrem Arzt angepasst werden, je nachdem, wie Sie auf die Behandlung ansprechen.
- Die meisten Personen fühlen sich mit einer täglichen Dosis von 4 bis 6 mg besser.
- Diese Gesamttagesdosis kann in eine Dosis oder zwei Dosierungen täglich unterteilt werden. Ihr Arzt wird Ihnen mitteilen, was für Sie am besten ist.

Ältere Patienten

- Ihre Anfangsdosis liegt üblicherweise bei 0,5 mg zweimal täglich.
- Ihre Dosis kann anschließend schrittweise von Ihrem Arzt auf 1 bis 2 mg zweimal täglich erhöht werden.
- Ihr Arzt wird Ihnen mitteilen, was für Sie am besten ist.

Bei der Behandlung der Manie

Erwachsene

- Ihre Anfangsdosis liegt gewöhnlich bei 2 mg einmal täglich.
- Anschließend kann die Dosis von Ihrem Arzt schrittweise angepasst werden, je nachdem, wie Sie auf die Behandlung ansprechen.
- Die meisten Personen fühlen sich mit einer einmal täglichen Dosis von 1 bis 6 mg besser.

Ältere Patienten

- Ihre Anfangsdosis liegt üblicherweise bei 0,5 mg zweimal täglich.
- Ihre Dosis kann anschließend schrittweise von Ihrem Arzt auf 1 bis 2 mg zweimal täglich angepasst werden, abhängig davon wie Sie auf die Behandlung ansprechen.

Bei der Behandlung anhaltender Aggressionen bei Personen mit Alzheimer-Demenz

Erwachsene (einschließlich ältere Personen)

- Ihre Anfangsdosis liegt gewöhnlich bei 0,25 mg (0,25 ml Risperdal Lösung 1 mg/ml) zweimal täglich.
- Anschließend kann die Dosis von Ihrem Arzt schrittweise angepasst werden, je nachdem, wie Sie auf die Behandlung ansprechen.
- Die meisten Personen fühlen sich besser mit 0,5 mg zweimal täglich. Einige Patienten könnten 1 mg zweimal täglich benötigen.
- Die Behandlungsdauer bei Patienten mit Alzheimer-Demenz soll nicht länger als 6 Wochen betragen.

Anwendung bei Kindern und Jugendlichen

- Kinder und Jugendliche unter 18 Jahren sollten wegen einer Schizophrenie oder Manie nicht mit Risperdal behandelt werden.

Bei der Behandlung von Verhaltensstörungen

Die Dosis hängt vom Gewicht Ihres Kindes ab:

Bei Kindern, die weniger als 50 kg wiegen

- Die Anfangsdosis beträgt normalerweise 0,25 mg (0,25 ml Risperdal Lösung 1 mg/ml) einmal täglich.
- Die Dosis kann jeden zweiten Tag in Schritten von 0,25 mg pro Tag erhöht werden.

- Die gewöhnliche Erhaltungsdosis beträgt 0,25 mg bis 0,75 mg (0,25 ml bis 0,75 ml Risperdal Lösung 1 mg/ml) einmal täglich.

Bei Kindern, die 50 kg oder mehr wiegen

- Die Anfangsdosis beträgt normalerweise 0,5 mg einmal täglich.
- Diese Dosis kann jeden zweiten Tag in Schritten von 0,5 mg pro Tag erhöht werden.
- Die gewöhnliche Erhaltungsdosis beträgt 0,5 mg bis 1,5 mg einmal täglich.

Die Behandlungsdauer bei Patienten mit Verhaltensstörung soll nicht länger als 6 Wochen betragen.

Kinder unter 5 Jahren sollten wegen einer Verhaltensstörung nicht mit Risperdal behandelt werden.

Personen mit Nieren- oder Leberproblemen

Ungeachtet dessen, welche Erkrankung behandelt wird, sollen die Anfangsdosierungen und die folgenden Dosierungen halbiert werden. Eine Dosiserhöhung soll bei diesen Patienten langsamer erfolgen. Risperidon soll bei dieser Patientengruppe mit Vorsicht angewendet werden.

Art der Anwendung

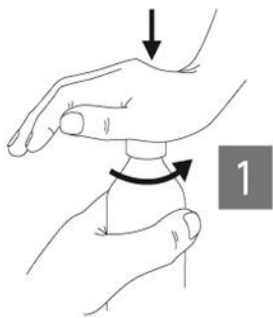
ZUM EINNEHMEN

Die Lösung ist mit Flüssigkeit, jedoch nicht zusammen mit schwarzem oder grünem Tee einzunehmen.

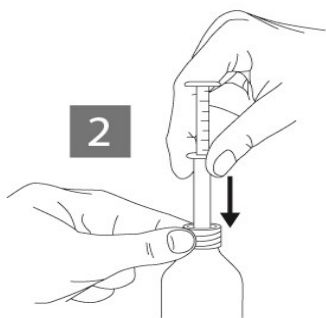
Die Lösung wird mit einer Spritze (Pipette) geliefert. Diese soll verwendet werden, um Ihnen zu helfen, die genaue Menge an Arzneimittel, die Sie benötigen, abzumessen.

Folgen Sie diesen Anweisungen:

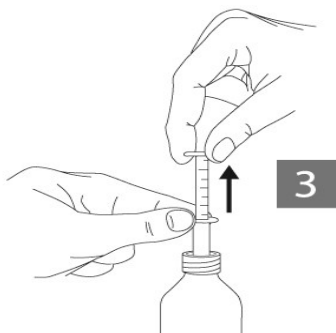
1. Entfernen Sie den kindergesicherten Verschluss. Den Plastik-Schraubdeckel nach unten drücken, und währenddessen gegen den Uhrzeigersinn drehen (Abbildung 1)



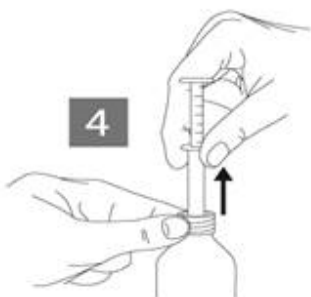
2. Die Pipette in die Flasche einführen (Abbildung 2)



3. Während der untere Ring gehalten wird, den oberen Ring bis zu der Marke ziehen, die der Anzahl an Milliliter oder Milligramm entspricht, die einzunehmen sind (Abbildung 3)



4. Die gesamte Pipette am unteren Ring haltend aus der Flasche ziehen (Abbildung 4)



5. Durch Herunterdrücken des oberen Ringes die Pipette in ein nicht-alkoholisches Getränk entleeren (außer Tee!)
6. Die Flasche schließen
7. Die Pipette mit etwas Wasser ausspülen.

Wenn Sie eine größere Menge von Risperdal eingenommen haben, als Sie sollten

- Suchen Sie sofort einen Arzt auf. Nehmen Sie die Arzneimittelpackung mit dorthin.
- Im Falle einer Überdosierung fühlen Sie sich möglicherweise schläfrig oder müde oder haben anomale Körperbewegungen, Probleme beim Stehen oder Gehen, fühlen sich schwindelig aufgrund von zu niedrigem Blutdruck oder haben anomale Herzschläge oder Krampfanfälle.

Wenn Sie die Einnahme von Risperdal vergessen haben

- Falls Sie vergessen haben, eine Dosis einzunehmen, nehmen Sie diese, sobald Sie dies bemerken, ein. Wenn jedoch fast die Zeit für Ihre nächste Dosis gekommen ist, überspringen Sie die verpasste Dosis und fahren Sie wie gewohnt fort. Falls Sie zwei oder mehrere Einnahmen verpassen, sprechen Sie mit Ihrem Arzt.
- **Nehmen Sie nicht die doppelte Menge (zwei Dosen zur gleichen Zeit) ein, wenn Sie die vorherige Einnahme vergessen haben.**

Wenn Sie die Einnahme von Risperdal abbrechen

Sie sollten die Einnahme dieses Arzneimittels nicht beenden, außer wenn es Ihnen von Ihrem Arzt gesagt wird. Ansonsten können Ihre Symptome wieder auftreten. Wenn Ihr Arzt entscheidet das Arzneimittel abzusetzen, wird Ihre Dosis schrittweise über einige Tage herabgesetzt.

Wenn Sie weitere Fragen zur Einnahme dieses Arzneimittels haben, wenden Sie sich an Ihren Arzt oder Apotheker.

4. Welche Nebenwirkungen sind möglich?

Wie alle Arzneimittel kann auch dieses Arzneimittel Nebenwirkungen haben, die aber nicht bei jedem auftreten müssen.

Informieren Sie umgehend Ihren Arzt, wenn Sie eine der folgenden gelegentlichen Nebenwirkungen (kann bis zu 1 von 100 Behandelten betreffen) bemerken:

- Wenn Sie Demenz haben und bei Ihnen plötzlich eine Veränderung Ihres geistigen Zustands auftritt oder Sie ein plötzliches Schwäche- oder Taubheitsgefühl in Gesicht, Armen oder Beinen, besonders auf einer Seite, oder eine undeutliche Sprache, selbst nur kurzfristig, entwickeln. Dies können Hinweise auf einen Schlaganfall sein.
- Wenn bei Ihnen eine tardive Dyskinesie (unkontrollierbare zuckende oder ruckartige Bewegungen Ihres Gesichts, Ihrer Zunge oder anderer Teile Ihres Körpers) auftritt. Teilen Sie Ihrem Arzt sofort mit, wenn Sie unwillkürliche rhythmische Bewegungen der Zunge, des Mundes und Gesichts erleben. Ein Absetzen von Risperdal kann notwendig sein.

Informieren Sie umgehend Ihren Arzt, wenn Sie eine der folgenden seltenen Nebenwirkungen (kann bis zu 1 von 1.000 Behandelten betreffen) bemerken:

- Wenn Sie Blutgerinnsel in den Venen entwickeln, vor allem in den Beinen (mit Schwellungen, Schmerzen und Rötungen der Beine), die möglicherweise über die Blutbahn in die Lunge gelangen und dort Brustschmerzen sowie Schwierigkeiten beim Atmen verursachen können. Wenn Sie eines dieser Symptome bei sich beobachten, holen Sie bitte unverzüglich ärztlichen Rat ein.
- Wenn Sie Fieber, Muskelsteifheit, Schweißausbrüche oder eine Bewusstseinsminderung (eine Erkrankung, die "malignes neuroleptisches Syndrom" genannt wird) bemerken. Eine sofortige medizinische Behandlung könnte erforderlich sein.
- Wenn Sie ein Mann sind und bei Ihnen eine langanhaltende oder schmerzhafte Erektion auftritt. Dies wird Priapismus genannt. Eine sofortige medizinische Behandlung könnte erforderlich sein.
- Wenn Sie eine schwere allergische Reaktion, die durch Fieber, Schwellung von Mund, Gesicht, Lippen oder Zunge, Kurzatmigkeit, Juckreiz, Hautausschlag oder Abfall des Blutdrucks gekennzeichnet ist, bemerken.

Die folgenden anderen Nebenwirkungen können auch auftreten:

Sehr häufige Nebenwirkungen (kann mehr als 1 von 10 Behandelten betreffen):

- Ein- oder Durchschlafschwierigkeiten
- Parkinsonismus: Dieser Zustand kann langsame oder gestörte Bewegungen, Gefühl von steifen oder festen Muskeln (dies macht Ihre Bewegungen ruckartig) und manchmal sogar ein Gefühl des „Einfrierens“ und dann Wiederbeginn von Bewegungen einschließen. Andere Anzeichen für Parkinsonismus schließen einen langsamen, schlurfenden Gang, ein Zittern in Ruhe, verstärkte Speichelabsonderung und/oder vermehrten Speichelfluss sowie einen Verlust der Ausdrucksfähigkeit des Gesichts ein.
- sich schläfrig fühlen oder unaufmerksam sein
- Kopfschmerzen.

Häufige Nebenwirkungen (kann bis zu 1 von 10 Behandelten betreffen):

- Lungenentzündung, Bronchitis, allgemeine Erkältungssymptome, Nasennebenhöhlenentzündung, Harnwegsinfektion, Ohrinfektion, grippeähnliches Gefühl
- bei einem Bluttest nachgewiesene Erhöhung der Werte des Hormons „Prolaktin“ (dies kann Symptome hervorrufen, muss aber nicht). Symptome eines hohen Prolaktinwertes treten gelegentlich auf und können bei Männern ein Anschwellen der Brustdrüsen, Schwierigkeiten eine Erektion zu bekommen oder aufrecht zu erhalten, eine verminderte Libido oder andere sexuelle Funktionsstörungen einschließen. Bei Frauen können sie Brustbeschwerden, Milchabsonderung aus

den Brüsten, Ausbleiben einzelner Monatsblutungen oder andere Probleme mit Ihrem Zyklus oder der Gebärfähigkeit einschließen.

- Gewichtszunahme, gesteigerter Appetit, verminderter Appetit
- Schlafstörungen, Reizbarkeit, Depression, Angst, innere Unruhe
- Dystonie: Dies ist ein Zustand, der langsame oder anhaltende, unwillkürliche Muskelkontraktionen einschließt. Dies kann jeden Teil des Körpers betreffen (was zu einer anomalen Körperhaltung führen kann), allerdings betrifft Dystonie oft Teile des Gesichts einschließlich anomaler Bewegungen der Augen, des Mundes, der Zunge oder des Kiefers.
- Schwindel
- Dyskinesie: Dies ist ein Zustand, der unwillkürliche Muskelbewegungen einschließt und wiederholte, krampfartige oder windende Bewegungen oder Zuckungen einschließen kann.
- Tremor (Zittern)
- verschwommenes Sehen, Augeninfektion oder Bindehautentzündung
- schneller Herzschlag, hoher Blutdruck, Kurzatmigkeit
- Halsschmerzen, Husten, Nasenbluten, verstopfte Nase
- Bauchschmerzen, Bauchbeschwerden, Erbrechen, Übelkeit, Verstopfung, Durchfall, Verdauungsstörung, Mundtrockenheit, Zahnschmerzen
- Hautausschlag, Hautrötung
- Muskelkrämpfe, Knochen- oder Muskelschmerzen, Rückenschmerzen, Gelenkschmerzen
- Unfähigkeit den Urin zu kontrollieren
- Schwellung des Körpers, der Arme oder Beine, Fieber, Brustkorbschmerzen, Schwäche, Erschöpfung (Müdigkeit), Schmerzen
- Sturz.

Gelegentliche Nebenwirkungen (kann bis zu 1 von 100 Behandelten betreffen):

- Atemwegsinfektion, Harnblaseninfektion, Augeninfektion, Mandelentzündung, Pilzinfektion der Nägel, Hautinfektion, eine Infektion, die auf eine einzelne Hautstelle oder Körperteil beschränkt ist, Virusinfektion, durch Milben hervorgerufene Hautentzündung
- verminderte Anzahl einer Art von weißen Blutkörperchen, die Sie vor Infektionen schützen, verminderte Anzahl weißer Blutkörperchen, verminderte Anzahl der Blutplättchen (Blutzellen, die helfen, eine Blutung zu stoppen), Blutarmut, verminderte Anzahl roter Blutkörperchen, erhöhte Anzahl von Eosinophilen (bestimmte Art von weißen Blutkörperchen) in Ihrem Blut
- allergische Reaktion
- Diabetes oder Verschlimmerung eines Diabetes, hoher Blutzuckerspiegel, verstärktes Trinken von Wasser
- Gewichtsabnahme, Appetitverlust, der zu einer Mangelernährung und zu einer Verringerung des Körpergewichts führt
- Anstieg des Cholesterinspiegels in Ihrem Blut
- Erregungszustand (Manie), Verwirrtheit, verminderter sexueller Antrieb, Nervosität, Albträume
- unempfindlich für Reize, Bewusstlosigkeit, Bewusstseins Einschränkung
- Krämpfe (Anfälle), Ohnmachtsanfall
- andauernder Drang zur Bewegung bestimmter Körperteile, Gleichgewichtsstörung, anomale Koordination, Schwindel beim Aufstehen, Störung der Aufmerksamkeit, Sprachstörungen, Verlust des Geschmacksinns oder anomales Geschmacksempfinden, vermindertes Empfinden der Haut für Schmerz und Berührung, ein Gefühl von Kribbeln, Stechen oder Taubheit der Haut
- Überempfindlichkeit der Augen gegenüber Licht, trockenes Auge, verstärkter Tränenfluss, Rötung der Augen
- Gefühl, sich zu drehen (Vertigo), Ohrgeräusche, Ohrenschmerzen
- Vorhofflimmern (ein anomaler Herzrhythmus), eine Unterbrechung der Reizleitung zwischen den oberen und unteren Teilen des Herzens, anomale elektrische Reizleitung des Herzens, Verlängerung des QT-Intervalls Ihres Herzens, langsamer Herzschlag, anomale elektrische Ableitung des Herzens

(Befunde im Elektrokardiogramm oder EKG), ein flatteriges oder pochendes Gefühl in Ihrem Brustkorb (Palpitationen)

- niedriger Blutdruck, niedriger Blutdruck beim Aufstehen (daher können sich einige Personen, die Risperdal einnehmen, beim plötzlichen Aufstehen oder Aufrichten schwach oder schwindelig fühlen oder ohnmächtig werden), Erröten
- Lungenentzündung, die durch ein versehentliches Einatmen von Nahrung in die Lunge verursacht wird, Lungenstauung, Verengung der Atemwege, knisternde Lungengeräusche, Keuchen, Stimmstörung, Erkrankungen der Atemwege
- Magen- oder Darminfektion, Stuhlinkontinenz, sehr harter Stuhl, Schluckbeschwerden, übermäßige Blähungen
- Nesselsucht, Juckreiz, Haarausfall, Verdickung der Haut, Ekzem, trockene Haut, Farbveränderungen der Haut, Akne, schuppige, juckende (Kopf-)Haut, Hauterkrankung, Hautveränderung
- ein Anstieg der CPK (Creatinin-Phosphokinase) in Ihrem Blut, eines Enzyms, das manchmal bei Muskelschäden freigesetzt wird
- anomale Körperhaltung, Gelenksteifheit, Gelenkschwellung, Muskelschwäche, Nackenschmerzen
- häufiges Urinieren, Unfähigkeit zu Urinieren, Schmerzen beim Urinieren
- Erektionsprobleme, Ejakulationsstörung
- Aufhören der Monatsblutung, Ausbleiben einzelner Monatsblutungen oder andere Probleme mit Ihrem Zyklus (Frauen)
- Brustbildung bei Männern, Milchabsonderung aus den Brüsten, sexuelle Funktionsstörungen, Brustschmerzen, Brustbeschwerden, vaginaler Ausfluss
- Schwellung des Gesichts, Mundes, der Augen oder Lippen
- Schüttelfrost, eine Erhöhung der Körpertemperatur
- eine Veränderung in Ihrer Art zu gehen
- Durstgefühl, Unwohlsein, Brustkorbbeschwerden, Gefühl, "nicht auf der Höhe" zu sein, Beschwerden
- erhöhte Leber-Transaminasen in Ihrem Blut, erhöhte GGT (ein Leberenzym, das Gamma-Glutamyltransferase genannt wird) in Ihrem Blut, erhöhte Leberenzyme in Ihrem Blut
- anwendungsbedingte Schmerzen.

Seltene Nebenwirkungen (kann bis zu 1 von 1.000 Behandelten betreffen):

- Infektion
- ungenügende Ausschüttung eines Hormons, das die Urinmenge kontrolliert
- Schlafwandeln
- schlafbezogene Essstörung
- Zucker im Urin, niedriger Blutzuckerspiegel, erhöhte Bluttriglyzeride (ein Fett)
- Emotionslosigkeit, Orgasmusunfähigkeit
- keine Bewegungen oder Reaktionen im wachen Zustand (Katatonie)
- Probleme mit den Blutgefäßen im Gehirn
- Koma durch unkontrollierten Diabetes
- Kopfwackeln
- Glaukom (erhöhter Augeninnendruck), Probleme mit der Bewegung Ihrer Augen, Augenrollen, Verkrustung des Augenlidrandes
- Probleme am Auge während einer Katarakt-Operation. Wenn Sie Risperdal einnehmen oder eingenommen haben, kann es während einer Katarakt-Operation zu einem Zustand kommen, der intraoperatives Floppy Iris Syndrom (IFIS) genannt wird. Wenn bei Ihnen eine Katarakt-Operation notwendig ist, informieren Sie unbedingt Ihren Augenarzt darüber, dass Sie dieses Arzneimittel einnehmen oder eingenommen haben.
- gefährlich niedrige Anzahl einer bestimmten Art von weißen Blutkörperchen, die zur Bekämpfung von Infektionen in Ihrem Blut benötigt werden
- gefährlich übermäßige Aufnahme von Wasser
- unregelmäßiger Herzschlag
- Atemschwierigkeiten während des Schlafens (Schlaf-Apnoe), schnelle, flache Atmung

- Entzündung der Bauchspeicheldrüse, eine Blockierung im Darm
- geschwollene Zunge, aufgesprungene Lippen, durch Arzneimittel verursachter Hautausschlag
- Schuppen
- Zerstörung von Muskelfasern und Schmerzen in den Muskeln (Rhabdomyolyse)
- verspäteter Beginn der Monatsblutungen, Vergrößerung Ihrer Brustdrüsen, Brustvergrößerung, Milchabsonderung aus den Brüsten
- erhöhtes Insulin (ein Hormon zur Kontrolle des Blutzuckerspiegels) in Ihrem Blut
- Verhärtung der Haut
- sehr niedrige Körpertemperatur, Kältegefühl in Armen und Beinen
- Symptome von Arzneimittel-Entzug
- Gelbfärbung der Haut und der Augen (Gelbsucht).

Sehr seltene Nebenwirkungen (kann bis zu 1 von 10.000 Behandelten betreffen):

- lebensgefährliche Komplikationen eines unkontrollierten Diabetes
- schwere allergische Reaktion mit Schwellung, die den Rachen betreffen und zu Schwierigkeiten beim Atmen führen kann
- Aufhören der Darmbewegungen, was zur Blockierung im Darm führt.

Nicht bekannt (Häufigkeit auf Grundlage der verfügbaren Daten nicht abschätzbar):

- schwerer oder lebensbedrohlicher Hautausschlag mit Blasenbildung und Ablösen der Haut, der in und um den Mund, die Nase, Augen und Geschlechtsorgane beginnen kann und sich dann auf andere Bereiche des Körpers ausbreiten kann (Steven-Johnson-Syndrom oder toxische epidermale Nekrolyse).

Die folgenden Nebenwirkungen wurden bei der Anwendung eines anderen Arzneimittels beobachtet, das Paliperidon enthält und dem Risperidon sehr ähnlich ist. Daher können diese auch bei Risperdal auftreten: schneller Herzschlag nach dem Aufstehen.

Zusätzliche Nebenwirkungen bei Kindern und Jugendlichen

Es wird erwartet, dass im Allgemeinen die Nebenwirkungen bei Kindern die gleichen sind wie bei Erwachsenen.

Die folgenden Nebenwirkungen wurden bei Kindern und Jugendlichen (5 bis 17 Jahre) häufiger berichtet als bei Erwachsenen: sich schläfrig fühlen oder unaufmerksam sein, Erschöpfung (Müdigkeit), Kopfschmerzen, gesteigerter Appetit, Erbrechen, allgemeine Erkältungssymptome, verstopfte Nase, Bauchschmerzen, Schwindel, Husten, Fieber, Tremor (Zittern), Durchfall, Unfähigkeit den Urin zu kontrollieren.

Meldung von Nebenwirkungen

Wenn Sie Nebenwirkungen bemerken, wenden Sie sich an Ihren Arzt oder Apotheker. Dies gilt auch für Nebenwirkungen, die nicht in dieser Packungsbeilage angegeben sind. Sie können Nebenwirkungen auch direkt dem Bundesinstitut für Arzneimittel und Medizinprodukte, Abt. Pharmakovigilanz, Kurt-Georg-Kiesinger Allee 3, D-53175 Bonn, Website: <http://www.bfarm.de>, anzeigen. Indem Sie Nebenwirkungen melden, können Sie dazu beitragen, dass mehr Informationen über die Sicherheit dieses Arzneimittels zur Verfügung gestellt werden.

5. Wie ist Risperdal aufzubewahren?

Bewahren Sie dieses Arzneimittel für Kinder unzugänglich auf.

Sie dürfen dieses Arzneimittel nach dem auf der Flasche und der äußeren Umhüllung angegebenen Verfalldatum nicht mehr verwenden. Das Verfalldatum bezieht sich auf den letzten Tag des angegebenen Monats.

Nicht über 30 °C lagern.

Nicht im Kühlschrank lagern oder einfrieren.

Ist die Flasche einmal geöffnet, ist nicht benötigte Risperdal Lösung zum Einnehmen nach 3 Monaten zu verwerfen.

Entsorgen Sie Arzneimittel niemals über das Abwasser (z. B. nicht über die Toilette oder das Waschbecken). Fragen Sie in Ihrer Apotheke, wie das Arzneimittel zu entsorgen ist, wenn Sie es nicht mehr verwenden. Sie tragen damit zum Schutz der Umwelt bei. Weitere Informationen finden sie unter www.bfarm.de/arzneimittelentsorgung.

6. Inhalt der Packung und weitere Informationen

Was Risperdal enthält

Der Wirkstoff ist: Risperidon.

1 ml Risperdal Lösung enthält 1 mg Risperidon.

Die sonstigen Bestandteile sind:

Weinsäure (Ph. Eur.), Benzoesäure, Natriumhydroxid, Gereinigtes Wasser.

Wie Risperdal aussieht und Inhalt der Packung

Risperdal Lösung 1 mg/ml ist in einer bernsteinfarbenen Flasche mit einem kindergesicherten Verschluss (30 ml, 60 ml, 100 ml und 120 ml) als klare farblose Flüssigkeit erhältlich. Eine Dosierungspipette (zertifiziertes Medizinprodukt) wird ebenfalls mitgeliefert.

Die mit der 30-ml-, 60-ml- und 100-ml-Flasche mitgelieferte Dosierungspipette ist in Milligramm und Milliliter mit einem Minimalvolumen von 0,25 ml und einem Maximalvolumen von 3 ml eingeteilt. Diese Pipette ist mit Teilstrichen in 0,25 ml-Abständen (entspricht 0,25 mg Lösung) bis zu 3 ml (entspricht 3 mg Lösung) versehen.

Die mit der 120-ml-Flasche mitgelieferte Dosierungspipette ist in Milligramm und Milliliter mit einem Minimalvolumen von 0,25 ml und einem Maximalvolumen von 4 ml eingeteilt. Diese Pipette ist mit Teilstrichen in 0,25 ml-Abständen (entspricht 0,25 mg Lösung) bis zu 4 ml (entspricht 4 mg Lösung) versehen.

Es werden möglicherweise nicht alle Packungsgrößen in den Verkehr gebracht.

Pharmazeutischer Unternehmer und Hersteller

Pharmazeutischer Unternehmer

JANSSEN-CILAG GmbH

Johnson & Johnson Platz 1

41470 Neuss

Tel.: 02137 / 955-955

www.janssen.com/germany

Hersteller

JANSSEN PHARMACEUTICA NV
Turnhoutseweg 30
2340 Beerse
BELGIEN

oder

Lusomedicamenta Sociedade Técnica Farmacêutica S.A.
Estrada Consiglieri Pedroso 69-B
Queluz de Baixo
2730-055 Barcarena
Portugal

Dieses Arzneimittel ist in den Mitgliedsstaaten des Europäischen Wirtschaftsraumes (EWR) und im Vereinigten Königreich (Nordirland) unter den folgenden Bezeichnungen zugelassen:

Österreich:	Risperdal
Belgien:	RISPERDAL
Zypern:	RISPERDAL
Tschechische Republik:	RISPERDAL
Dänemark:	RISPERDAL
Estland:	RISPOLEPT
Finnland:	RISPERDAL
Frankreich:	RISPERDAL
Deutschland:	RISPERDAL Lösung 1 mg/ml
Griechenland:	RISPERDAL
Ungarn:	RISPERDAL
Island:	RISPERDAL
Irland:	RISPERDAL
Italien:	RISPERDAL
Litauen:	RISPOLEPT
Lettland:	RISPOLEPT
Luxemburg:	RISPERDAL
Malta:	RISPERDAL
Niederlande:	RISPERDAL
Norwegen:	RISPERDAL
Polen:	RISPOLEPT
Portugal:	RISPERDAL
Rumänien:	RISPOLEPT
Slowenien:	RISPERDAL
Spanien:	RISPERDAL
Schweden:	RISPERDAL
Vereinigtes Königreich (Nordirland):	RISPERDAL

Diese Packungsbeilage wurde zuletzt überarbeitet im März 2025.